

# Ireneusz Niewiarowski

## Senator z województwa konińskiego

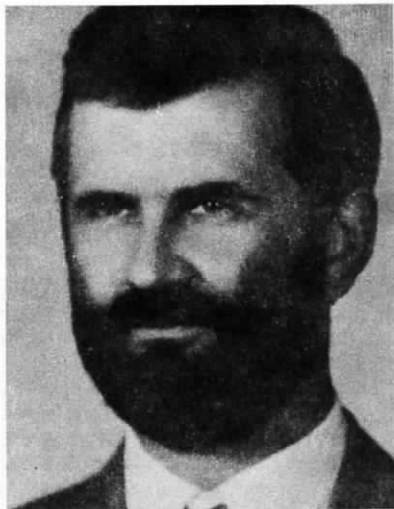
W wyborach do Senatu 4 czerwca 1989 r. otrzymał 105 198 głosów, czyli 60,12% oddanych głosów ważnych (174 981).

Członek Komisji: Gospodarki Narodowej;  
Samorządu Terytorialnego;  
Spraw Emigracji i Polaków za Granicą.

Urodził się 23.03.1953 w Przedczu (woj. konińskie) w rodzinie robotniczo-chłopskiej pochodzącej z Wileńszczyzny, zesłanej w czasie wojny do Kazachstanu. Ojciec był kierowcą w kopalni soli, a jednocześnie prowadził z matką niewielkie gospodarstwo rolne.

Po ukończeniu Liceum Ogólnokształcącego w Kłodawie (1972) przejął od rodziców gospodarstwo i rozpoczął naukę w Technikum Ogrodniczym w Sochaczewie, które ukończył w 1975. Stopniowo powiększał areal gospodarstwa (do ok. 7 ha), przekształcając je w ogrodnicze.

W sierpniu 1980 uczestniczył w tworzeniu struktur NSZZ „S” w Kopalni Soli „Kłodawa”, gdzie dawniej pracował jego ojciec, a obecnie pracuje brat. Współorganizator „S” rolniczej w skali regionu i kraju. Był współtwórcą i działaczem „Solidarności Wiejskiej”, członkiem ogólnopolskiego Komitetu Założycielskiego NSZZ RI „S”, uczestniczył m.in. w strajku bydgoskim, zjeździe zjednoczeniowym w Poznaniu oraz w zjeździe Wierchosławicach, gdzie został wybrany członkiem prezydium władz krajowych Związku, odpowiedzialnym początkowo za sprawy młodzieży, a następnie za propagandę. Po ogłoszeniu stanu wojennego internowany do czerwca 1982 i osadzony w więzieniu w Mięlecinie pod Włocławkiem. Po uwolnieniu włączył się do akcji pomocy rodzinom więzionych. Organizował podziemne struktury „S” RI oraz akcje ulotkowe, kolportaż prasy i wydawnictw drugiego obiegu na terenie woj. konińskiego. Wielokrotnie represjonowany (zatrzymania, rewizje). Współorganizator Tymczasowej Krajowej Rady Rolników „S”, która od 1987 działała jawnie. W marcu 1989 na II Zjeździe „S” RI w woj. konińskim wybrany przewodniczącym działającej jawnie od 1988 Tymczasowej Rady Wojewódzkiej. Reprezentował swoje województwo na Krajowym Zjeździe NSZZ RI „S” w marcu 1989. Współorganizator i działacz duszpasterstwa rolników na szczeblu krajowym i diecezjalnym. Podczas II pielgrzymki Ojca Św. do Pol-



ski znalazł się w grupie 13 rolników, którym Jan Paweł II udzielił audiencji. Organizował rekolekcje i pielgrzymki na Dożynki Jasnogórskie. Aktywny uczestnik Ośrodka Kultury Chrześcijańskiej przy parafii św. Maksymiliana Kolbe w Koninie. Od 1988 członek-założyciel Towarzystwa Gospodarczego w Warszawie, współzałożyciel Towarzystwa Gospodarczego w Koninie.

Żonaty; żona Grażyna jest absolwentką Akademii Rolniczej w Poznaniu.