

Antoni Żurawski

Senator z województwa leszczyńskiego

W wyborach do Senatu 4 czerwca 1989 r. otrzymał 57 254 głosy, czyli 41,30% oddanych głosów ważnych (138 630); w drugiej turze wyborów 18 czerwca 1989 r. otrzymał 78 777 głosów na 127 441 oddanych głosów ważnych.

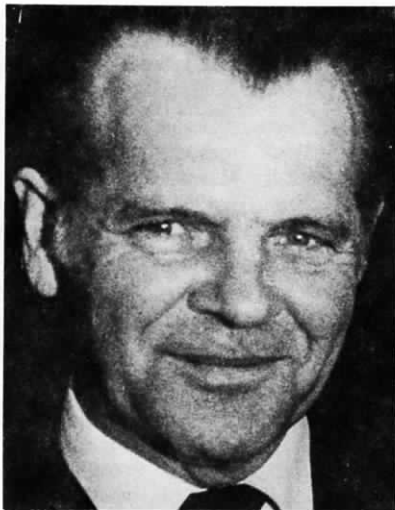
Członek Komisji: Gospodarki Narodowej;
Polityki Społecznej i Zdrowia;
Spraw Zagranicznych.

Urodził się 9.02.1934 w Szeremietowie na Żytomierszczyźnie (ZSRR) w rodzinie rolniczej, która cudem przeżyła kilka okresów głodu na Ukrainie. W obawie przed aresztowaniem przez NKWD i zsyłką w głąb Rosji cała liczna rodzina zmuszona była opuścić potajemnie 7-hektarowe gospodarstwo i prowadzić życie tułacze, pracując przy wydobyciu torfu. W maju 1945, posługując się dokumentami na inne nazwisko, uciekł do Polski i po krótkim pobyciu na Lubelszczyźnie osiedlił się w woj. zielonogórskim.

Do szkoły podstawowej zaczął uczęszczać dopiero w Polsce. Później ukończył w trybie zaocznym Liceum Ogólnokształcące we Wschowie, a w 1978 Akademię Rolniczą w Poznaniu, uzyskując tytuł inż. rolnika.

Początkowo pomagał rodzicom w prowadzeniu gospodarstwa, potem, po zawarciu związku małżeńskiego i powrocie do rodowego nazwiska, pracował w gminnych spółdzielniach i innych instytucjach we Wschowie i Szlichtyngowej. Od 1975 do 1982 był instruktorem rolnym Urzędu Miasta i Gminy w Szlichtyngowej, po czym przeszedł na rentę. Od lat 70-ych prowadzi wraz z żoną 30-arowe gospodarstwo specjalistyczne, zajmując się uprawą roślin nasiennych.

W 1980 wstąpił do NSZZ „S”. Od grudnia tr. współorganizował związek zawodowy rolników w woj. leszczyńskim. 12.12.1981 został wybrany przewodniczącym Zarządu Wojewódzkiego NSZZ RI „S” w Lesznie. W kilka godzin później został internowany. Po uwolnieniu pod koniec lutego 1982 był wielokrotnie zatrzymywany i szykanowany przez SB. Włączył się do prac krajowego duszpasterstwa rolników, był jednym z organizatorów duszpasterstwa w dekanacie Wschowa, a następnie inspiratorem ożywienia działalności „S” rolniczej w woj. leszczyńskim.



Żonaty; żona Teresa obok pracy w gospodarstwie zajmuje się pracą nakładczą; ma czworo dzieci: najstarsza córka Elżbieta mieszka w Kanadzie, syn Zygmunt mieszka i pracuje w Radzynie, córka Maria jest nauczycielką, a najmłodsza Beata uczęszcza do liceum.